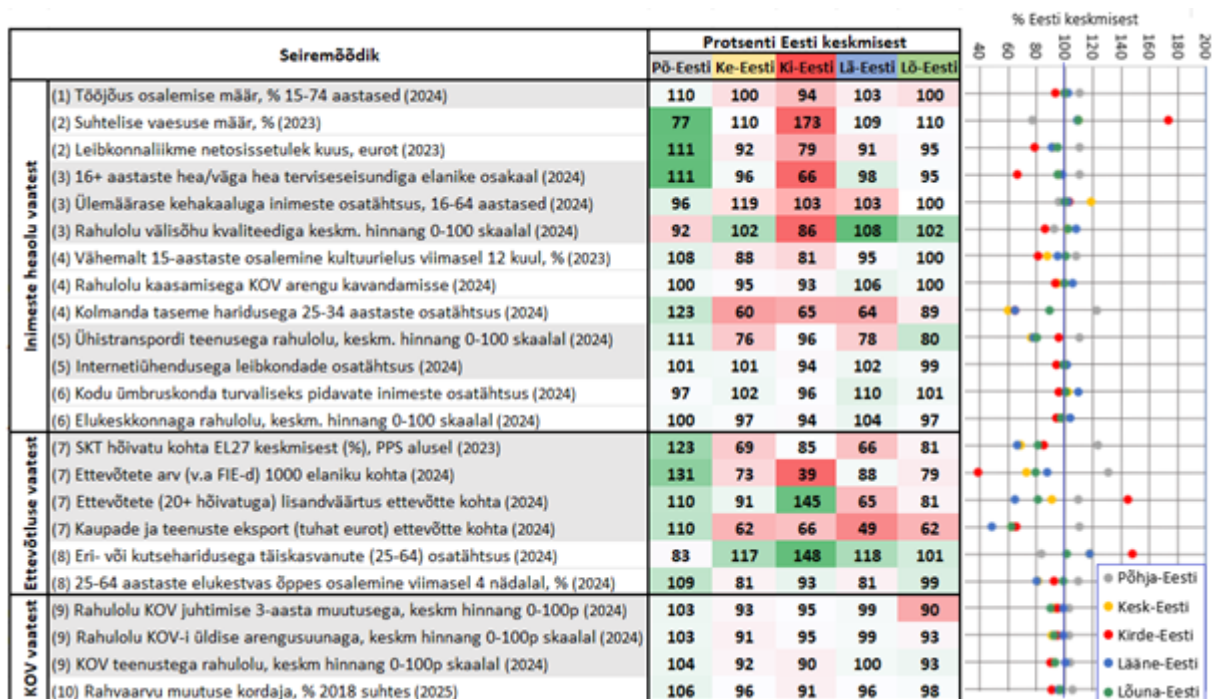


Tasakaalus piirkondlik areng ja tugevad keskused on Eesti kriisikindluse ja julgeoleku tagatis

Kohapeal elavad ja tegutsevad inimesed on Eesti julgeoleku alus. 2025. aasta on näidanud, et regionaalpoliitika tähtsus seisneb lisaks regionaalse arengu tasakaalustamisele ka toidujulgeoleku, varustuskindluse ja riigi kriisikindluse tagamises. Siis kui inimesed elavad ja tegutsevad üle Eesti, on meil tugevam majandus, elujõulisemad kogukonnad ja suurem vastupanuvõime kriisidele. Juhul kui piirkonnad tühjenevad, kaotab riik ka oma säilenõtkuse.

Regionaal- ja Põllumajandusministeeriumi töö eesmärk on tagada, et igas Eesti toimepiirkonnas leiduks inimestele sobilikke töökohti ja eluasemeid ning pakutaks avalikke teenuseid ühiskonnale jõukohase kuluga.

Regionaalse arengu **tegevuskava** 2024. aasta seire näitab, et piirkondlikud erinevused püsivad mitmes sõlmvaldkonnas: töökohtade kättesaadavuses, sissetulekutes, ettevõtete konkurentsivõimes ning omavalitsuste võimekuses. Seiremõdikute tulemused pole kuivad arvud, vaid need näitavad seda, millises ulatuses on inimestel võimalik oma kodukohas toime tulla ja areneda (joonisel).



Regionaalse arengu tegevuskava seiremõdikud, mis näitavad piirkondadevahelist ebavõrdsust sotsiaalmajanduslikes arengunäitajates

Juhul kui tööealine elanikkond koondub vähestesse piirkondadesse, ettevõtlusaktiivsus on mitmes maakonnas kordades madalam kui pealinnaregioonis ning noored ei näe oma kodukohas tulevikku, siis on tegu regionaalpoliitika piire ületava probleemiga. See mõjutab riigi majanduskasvu, maksutulu,

teenuste kättesaadavust ning pikemas vaates ka julgeolekut. Tasakaalustatud regionaalne areng tähendab ühtlustamise asemel tugevate regionaalsete keskuste arendamist ja nende sidumist tagamaadega nii, et igas toimepiirkonnas oleks võimalik elada, töötada ja teenuseid saada.

Ilma teadliku sekkumiseta süvenevad need lõhed veelgi. Seetõttu oleme keskendunud meetmetele, mis tugevdavad kohalikke keskusi ja nende tagamaid tervikuna.

Idapiirialade väljakutsed – partneritega koos läbi mõeldud lahendused aitavad tagada kriisikindlust

Pingestunud julgeolekuõhkkonnas on keerukamaks muutunud ka olukord Venemaaga piirnevates regioonides. 2025. aastal alustasime idapiirialade väljakutseid ning nende võimalikke lahendusi koondava raporti koostamisega. Toetudes mitmele Eesti-sisesele ja rahvusvahelisele uuringule, mis käsitlesid Euroopa Liidu idapiirialade olukorda, viisime läbi arutelu piirkonna ees seisvatest väljakutsetest piirkondlike partneritega ametnike Kagu-Eesti välitööde raames. Olulisemad tähelepanu vajavad valdkonnad on lisaks turvalisusele ka piirkondade majandusareng ja maine, noorte ettevõtlikkus ja ühendused. Riigi tähelepanu keskendub ka edaspidi idapiiriäärsete regioonide probleemidele lahenduste leidmisele.

Toimivad kogukonnad panustavad kriisikindlammasse riiki

Leader-programm ja kogukondade kerksus. Kogukonna juhitud kohaliku arengu Leader-tegevusrühmad (joonis 2) panustavad toidujulgeoleku ja kriisivalmidusse. 2025. aastal toetati kohalikke kogukondi (väljamaksetena) programmi raames kokku 13,7 miljoni euro ulatuses. Muu hulgas toetati kohaliku toidu tootmise ja töötlemise võrgustikke, lühikesi tarneahelaid (müük tootjalt tarbijale), piirkondlikke toidumärgiseid ja -turismi ning kogukonnakeskuste arendamist kerksuskeskusteks.

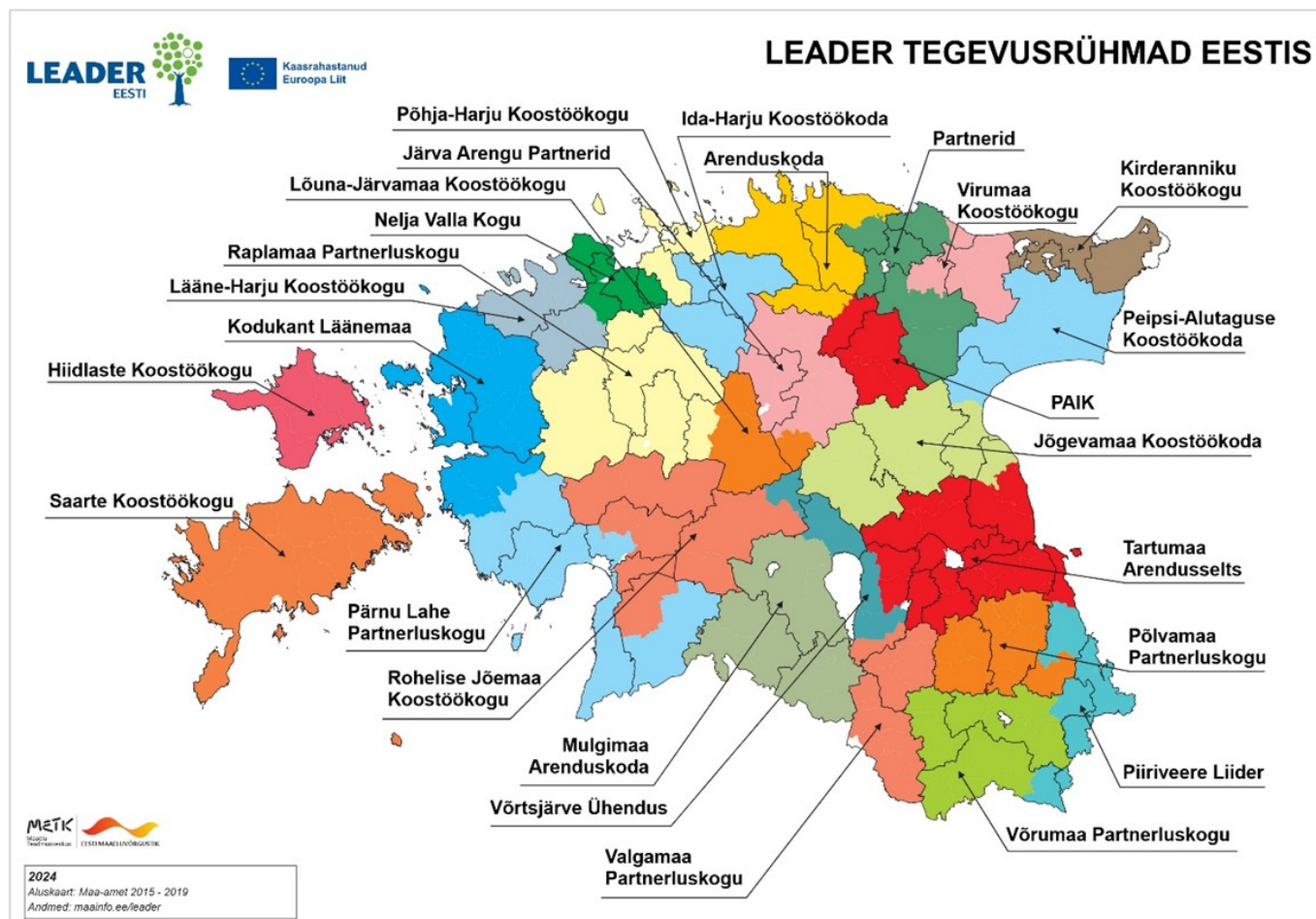
Samuti panustatakse programmi abil kogukondade kriisivalmisolekusse, toetades külamaju ja kogukonnakeskusi kerksuskeskustena, mis toimivad kriisiolukordades infopunktide, vastastikuse abi keskuste ja kogunemiskohtadena. See on panus nii elanikkonnakaitsele kui ka sotsiaalsesse sidususse.

Kogukondadele pakub tuge ka üle-eestiline **kohaliku omaalgatuse programm**. 2025. aastal toetati sellest programmist projekte 1,1 miljoni euroga.

Eri piirkondades on võimalused ühiskonnaelus osaleda ebavõrdsed, milles peitub ka üks regionaalse arengu juurprobleeme. Kogukondade tugevdamine aitab seda lõhet vähendada ning suurendab kohalikku usaldust ja koostöövõimet, mis on kriisiolukorras hindamatu ressurss.

Leader on Euroopa Liidu ühenduse algatusprogramm. Programmi eesmärk on edendada kohalikku elu

maapiirkonnas läbi kohaliku tasandi koostöö, aidates luua kohalikel partnerlustel põhinevaid maaelu arengu strateegiaid. Programmi nimi tuleneb lühendist, mis tähistab prantsuskeelset lauset liaison entre actions de développement de l'économie rurale – „seosed maamajandust arendavate tegevuste vahel“. Kohalikul algatusel oluline roll inimeste sidumisel uute ideedega, innovatsiooni ja ettevõtlikkuse julgustamisel ning kohalike teenuste arendamisel.



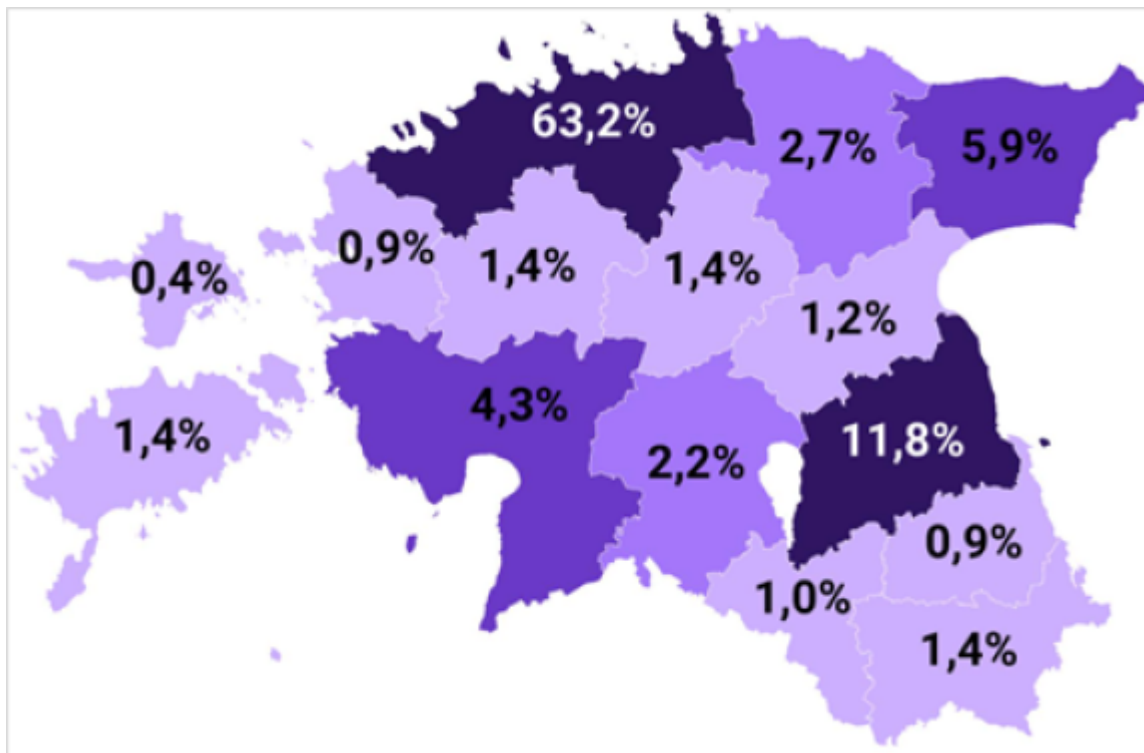
Tugev ettevõtlus väljaspool Harjumaad aitab tagada varustuskindlust

Konkurentsivõime toetus maapiirkondade ettevõtjatele. 2025. aastal jätkati ettevõtjate toetamist konkurentsivõime suurendamiseks investeeringute tegemisel. 44 maapiirkonnas tegutsevat ettevõtjat said toetust kokku 4,7 miljonit eurot, et soetada uudset tehnoloogiat, tõsta ressursitõhusust ja luua tänu sellele uusi töökohti.

Näited on kõnekad: Saaremaal investeeris kivitooteid valmistav ettevõtte CNC-tehnoloogiasse ja lõi uue töökohta; Tartumaal klaasitootja soetas 3D-mõõtetehnologia ja suurendas oma inseneritehnilist võimekust; Lääne-Virumaal investeeriti keevitusrobotitesse ja loodi uusi töökohti.

2025. aastal jätkus taotluste vastuvõtt Kagu-Eesti ettevõtluse arengu toetuse taotlemiseks. Kokku toetati aasta jooksul 1,5 miljoni euroga 28 projekti, mis edendasid ettevõtluse arengut ja uuendusmeelsust ning mitmekesisemate töövõimaluste teket.

Piirkondlikud erinevused ettevõtete konkurentsivõimes ja ligipääs kapitalile on ühed suurimad regionaalsed lõhed.



Maakonna osatähtsus Eesti SKPs (2024). Allikas: Statistikaamet

Juhul kui tootlikkus kasvab vaid ühes piirkonnas, siis jääb ülejäänud riigi potentsiaal kasutamata. Kui see kasv toimub aga mitmes keskses korraga, siis suureneb kogu Eesti majanduse vastupanuvõime. Toimiv regionaalne ettevõtlus tähendab ka tugevamat toidusektorit ja töötlevat tööstust ning paremat kohalikku varustuskindlust.

Regionaalse ettevõtluse toetamiseks ning **mitmetasandilise koostöö tugevdamiseks oleme käivitanud regionaalsete arengulepete pilootprojekti**. Eesmärk on koostöös maakondade, ettevõtjate ja ettevõtluskeskkonnaga seotud ministriumite esindajatega töötada välja Kesk-Eesti ja Lõuna-Eesti pikaajalised regionaalsed arengustrateegiad ehk regionaalset ettevõtluskeskkonda tugevdavad arengulepped ning leida ka raha neis kokku lepitu elluviimiseks.

Teenuste ja ühenduvuse roll kriisikindluses

Postiteenuse reform ja kogukonnaautomaadid. Üks 2025. aastal astunud olulisi samme teenuste regionaalse kättesaadavuse tagamiseks oli postiseaduse ajakohastamine ja kogukonnaautomaatide võrgu arendamine. Elektri- ja internetiühenduseta pakiautomaatide paigaldamisega alustati 2025. aastal Põlvamaal. 2026. aastal paigaldatakse kokku ligikaudu 400 automaati eesmärgiga jõuda viie aastaga 700 kogukonnaautomaadini üle Eesti. Kümne aasta pärast peaks võrk olema sedavõrd tihe, et igast Eesti kodust maksimaalselt 300 meetri kaugusel oleks automaat olemas. Lisaks mugavusele aitavad sellised automaadid kui toimiva logistikavõrgu osad tagada ka varustuskindlust kriisilukorras. Piirkondade

liikumisvõimaluste ja ühenduvuse ebavõrdsus on üks regionaalarengu juurprobleeme ja selle vähendamine toetab nii igapäevaelu elamist kui ka kriisivalmidust.



Uuenev hoonetaristu tõstab elukeskkonna ja teenuste osutamise kvaliteeti

Heitkogustega kauplemise süsteemi enampakkumistulu ja moderniseerimisfondi toel jätkati **kohaliku omavalitsuse hoonefondi** järk-järgulist uuendamist ja kaasajastamist. 2025. aasta toetusotsuste tulemusel rekonstrueeritakse üle Eesti energiatõhusaks 25 avalikke teenuseid pakkuvat hoonet ning ehitatakse amortiseerunud ja energiat raiskavate hoonete asemele 13 kaasaegset liginullenergiahoonet. Energiatõhusad ja hea sisekliimaga hooned loovad parema õpi- ja töökeskkonna ning panustavad inimeste arengusse, võimaldades kasutamata jäänud energialt säästetud raha investeerida tegevustesse, milleks need hooned algselt rajati. Toetusmeetme tingimustega tagatakse omavalitsuste hoonefondi uuenedamine võimalikult ühtlases tempos üle Eesti. Tegevusega on plaanis jätkata ka järgnevatel aastatel.

Maakondlikud arengustrateegiad kui kriisikindluse tööriist

Igal Eesti maakonnal on oma arengustrateegia, mille elluviimist toetame ministriumina iga-aastaselt – 2025. aastal viie miljoni euroga. Maakondlik arengustrateegia on alus, millele tuginedes saavad maakonna kohaliku omavalitsuse üksused ja nende koostööpartnerid ühiselt maakonna arengut suunata. Strateegiates on järjest selgemini esile toodud kriisikindlus ja toidujulgeolek. Mõned näited sellest: Tartu maakond rõhutab energia- ja toidujulgeolekut koos toimepidevusega; Saaremaa käsitleb

toidusõltumatust saareloogika osana; Jõgevamaa seob kriisivalmiduse energiajulgeoleku, toidujulgeoleku ja toimiva kriisikommunikatsiooniga.

Ilma valdkondlike poliitikasuundade koordineeritud panuseta ei ole tasakaalustatud regionaalne areng saavutatav. Maakondlik strateegiline koostöö on mitmetasandilise valitsemise praktiline väljendus – see seob riiklikud sihid kohaliku rakendusega.

Rahvusvaheline koostöö – kriisikindlus üle piiride

Piirkondlik vastupanuvõime ei piirdu riigipiiridega. 2025. aastal käivitus Interregi raames mitu Läänemere piirkonna ja Eesti-Läti koostööprojekti, mis tugevdavad nii kogukondade kerksust kui ka toidujulgeolekut.

- ✘ **CREWS – kogukondade roll kriisiohjes.** Päästeameti osalusel käivitatud projekti CREWS raames arendatakse mehhanismi, mis aitaks kaasata kohalikke kogukondi süsteemselt kriisideks valmistumisse. Projekti tulemusel valmivad koostöömudel ja digitaalne tööriist avaliku sektori ja kodanikuühiskonna paremaks koordineerimiseks Läänemere piirkonnas.
- ✘ **PestSpace – tehisintellekt põllumajanduse kaitseks.** Tartu Ülikooli juhtimisel ja Maaelu Teadmuskeskuse osalusel arendatav PestSpace kasutab keskkonnast pärit DNA-d ja tehisintellekti, et tuvastada varakult meile levida üritavaid uusi taimekahjureid. See aitab põllumeestel ja ametiasutustel ohule kiiresti reageerida ning vähendab sõltuvust haavatavatest tarneahelatest.
- ✘ **Projekti Smart Skies** raames katsetavad Eesti ja Läti ühiselt droonipõhiseid seirelahendusi kriitilise taristu ja territooriumide jälgimiseks. See parandab omavalitsuste olukorrateadlikkust ning võimaldab riske varakult tuvastada ja neile kiiremini reageerida. Projekti raames töötatakse välja ühised piiriülesed protseduurid, mis suurendavad valmisolekut ja koordineeritud tegutsemist.
- ✘ **Projektiga PharmaBoost** panustavad Eesti ja Läti oma tervishoiusüsteemi toimepidevusse, arendades kulutõhusamat ja keskkonnasäästlikumat tootmistehnoloogiat ravimite kriitiliste toimeainete valmistamiseks. See vähendab riikide sõltuvust haavatavatest rahvusvahelistest tarneahelatest ja toetab elutähtsate ravimite kättesaadavust kriiside korral.

Need näited kinnitavad, et regionaalne areng ja rahvusvaheline koostöö on ühtse kriisikindluse tagamise süsteemi osad.

Kriisikindlus algab kohapealt. 2025. aasta kogemus kinnitab, et kriisikindluseks ei piisa riiklikest reservvarudest või kaitsekulutustest. Kriisikindlus on tagatud siis, kui

- ✓ igas piirkonnas on inimesed, kes töötavad ja maksavad makse;

- ✓ teenused toimivad igas toimepiirkonnas;
- ✓ kohalik toit jõuab kohaliku tarbijani;
- ✓ kogukonnad on võimelised ise oma tegevusi korraldama ja kriisidele reageerima.

Regionaalpoliitika tähendab ääremaade toetamist, kuid ühtlasi ka Eesti kui terviku tugevdamist ja läbimõeldud ruumilist planeerimist. Üleriigiline planeering „Eesti 2050“, mis seab riigi pikaajalised ruumilise ja regionaalse arengu eesmärgid, rõhutab muu hulgas ruumilise planeerimise kaalukat rolli Eesti julgeolekupoliitika elluviimisel ning piirkondade kriisivalmiduse ja turvalisuse tagamisel.

Tasakaalus regionaalpoliitika ja tugevad keskused kokku tähendavad suuremat kriisikindlust ja julgeolekut. Ja selle võrrandi keskmes on üks lihtne tõde: julgeoleku, sealhulgas toidujulgeoleku, võtmeks on üle Eesti elavad ja tegutsevad inimesed.

Viimati uuendatud 08.04.2026