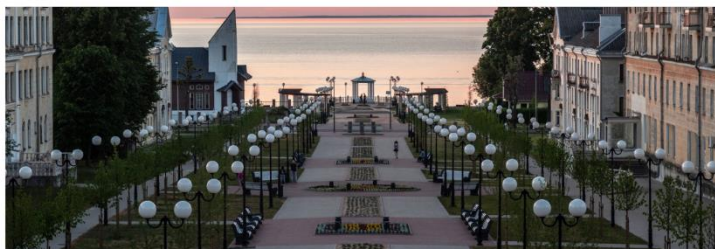




RAHANDUSMINISTEERIUM

Ida-Virumaa tegevuskava 2030



Sisukord

Sissejuhatus.....	3
1. Ida-Virumaa väljakutsed.....	4
2. Tegevussuunad.....	7
2.1 Rahvastik ja elukeskkond.....	7
2.2 Ettevõtluskeskkond ja töökohad.....	9
2.3 Haridusvaldkond TA ja oskuste vaatest.....	11
2.4 Sotsiaalvaldkond.....	13
2.5 Koostöö, tugistruktuurid, kodanikuaktiivsus.....	14
3. Tegevuskava koostamine, elluviimine ja seire.....	15

Sissejuhatus

Ida-Virumaa tegevuskava aastani 2030 on jätkudokument Ida-Virumaa arengu kiirendamiseks „Vabariigi Valitsuse tegevusprogramm 2014–2015“ ja „Eesti regionaalarengu strateegia 2014–2020“ (ERAS 2020), alusel koostatud „Ida-Virumaa tegevuskava 2015-2020“-le. Ida-Virumaa tegevuskava aastani 2030 lähtub Ida-Virumaa maakonna arengustrateegia koostamisel adresseeritud väljakutsetest ja eesmärkidest ning koondab endas keskvalitsuse tasandi tegevusi, mis on suunatud spetsiifiliselt Ida-Virumaale. Tegevuskava ei korda üle juba maakondliku arengustrateegia koostamisel esitatud statistilisi ja muid alusandmeid ja uuringuid ning tegevuskava peamine väärtus seisneb keskvalitsuse poolt Ida-Virumaa probleemvaldkondade lahendamiseks täiendavate sekkumiste kokku leppimises, elluviimises ning nende mõju seires. Uuendatud tegevuskava peab olema kooskõlas olemasolevate strateegiadokumentidega ja üleriigiliste valdkonna arengukavadega, mistõttu saavad tegevuskava rakendusplaanis sisalduda vaid tegevused, milleks rakendusplaani koostamise või uuendamise ajal on asjaomaste ministriumide valmisolek. Teisalt tuleb vältida dubleerimist, mis põhjustaks ülemäärast halduskulu nii tegevuskava ja selle rakendusplaani koostamisel kui hilisemas seires. Seetõttu lähtutakse tegevuskava uuendamisel põhimõttest, et selle rakendusplaani lisatakse üksnes tegevused, mis on suunatud otseselt piirkonna arendamiseks, olgu see siis üksnes Ida-Viru maakonnas elluviidav tegevus, eelistingimuste või täiendava eelarve rakendamine toetusmeetmetes, taotlejate täiendav nõustamine, üksikinvesteeringute tegemine vmt. selgelt täiendav tegevus lisaks üldisele keskvalitsuse üleriigiliste tegevuste või toetuste foonile. Ida-Virumaa tegevuskava koostamiseks sisendi kogumine on toimunud paralleelselt EL fondide ja Ida-Virumaa õiglase ülemineku kavandamisega, mille raames on vajaduste selgitamise ning tegevuste kavandamise olnud partneritena kaasatud nii teised ministriumid kui ka maakondlikud Ida-Virumaa arendustegevust vedavad organisatsioonid.

Ida-Virumaa tegevuskava koostamise perioodil ei ole piisavalt infot konkreetselt Ida-Virumaad puudutavate riigi pikaajaliste energiamajanduse valikute osas, mistõttu üleriigilised energeetikavaldkonna tegevused kavandatakse riiklikes valdkondlikes strateegiadokumentides ja Ida-Virumaa tegevuskavas neid koostamise hetkel ei kajastata. Siiski on tegevuste planeerimise fooniks juba kokku lepitud üldised kliimaneutraalsuse saavutamise põhimõtted ja nendega kaasnevad potentsiaalsed eelnevate uuringutega tuvastatud mõjud.

Tegevuskava tegevussuunad on seostatud regionaalse arengu tegevuskavas (RETK) välja toodud juurprobleemidega, mille kohta on tegevussuundade juures vastavad märged. Tegevuskava rakendusplaani on ühendatud RETK rakendusplaaniga ning tegevused on leitavad seotud RETK juurprobleemide all, mis võimaldab ühtlasi jälgida samuti Ida-Virumaa arengusse panustavaid, kuid antud piirkonna erifookuseta tegevusi.

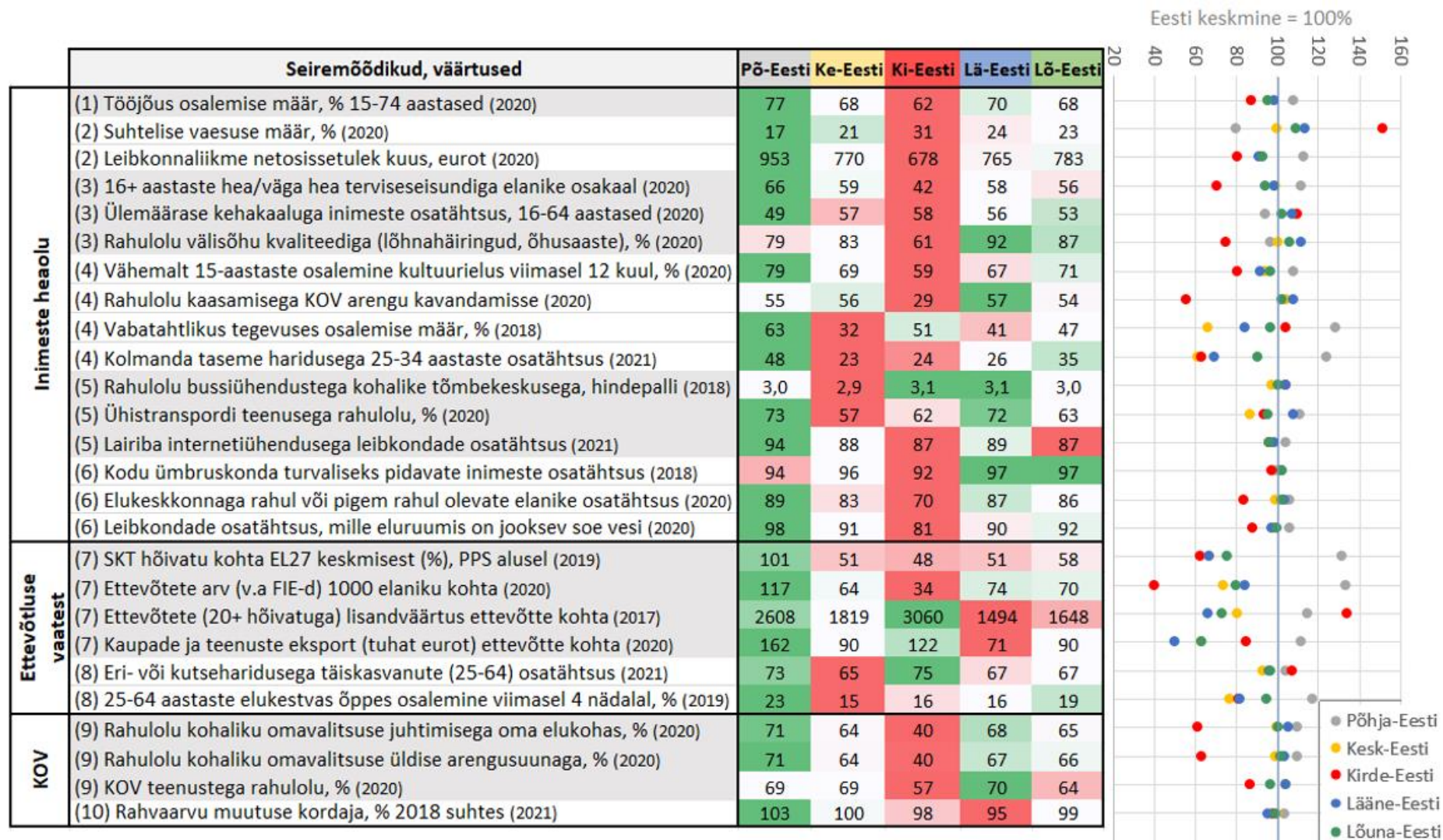
1. Ida-Virumaa väljakutsed

Mitmete „Ida-Virumaa tegevuskava 2015-2020“ 2015. aastal seatud seirenäitajate puhul oli 2020. aastal alanud COVID-19 pandeemia eelselt võimalik täheldada mõningaid edusamme. Näiteks suurenesid nii ettevõtlusaktiivsuse näitaja kui majutatud turistide ja ööbimiste arv, paranesid elanike tervislik seisundi (hinnatud isikliku hinnangu järgi), oodatava eluea ja absoluutse vaesuse ning vabatahtlikus tegevuses osalemise näitaja. Registreeritud kuritegevuse taseme languse kiirus võrreldes Eesti keskmisega on liikunud soovitud sihttaseme poole. Samas on probleemseks osutunud tertsiaarsektori osakaalu ja palgatööst teenitava töötasu ühtlustumine Eesti keskmiste vastavate näitajatega ning rändesaldo ja kuni 35-aastaste elanike arvu suhe elanikkonda. Tervena elatud aastate arv ning tööhõivemäär on samas vähenenud ning kaugenenud Eesti keskmistest vastavatest näitajast. Silmas tuleb pidada, et „Ida-Virumaa tegevuskava 2015-2020“ täitmiseks ei olnud kuni aastani 2018 eraldatud rahalisi vahendeid ning valdavalt ELi toetusvahenditest finantseeritud tegevustel puudus Ida-Virumaa fookus. Alates 2018. aastast on Ida-Virumaa arendamiseks üleriigiliselt kasutatavate ELi vahendite kõrval olnud võimalik kasutada ka siseriiklikke Ida-Virumaa programmi vahendeid¹ ning 2020. aastal lisati ühtekuuluvuspoliitika rakenduskavasse 2014-2020 eraldi vahendid Ida-Virumaa tööstusinvesteeringute toetuseks. Alates 2022. aastast lisanduvad ka spetsiaalse kliimaeesmärkide saavutamise kiirendamise ning eelkõige selle negatiivsete mõjude vältimise ja kõrvaldamise sihitusega õiglase ülemineku mehhanismi vahendid.

Senistest edusammudest hoolimata on Ida-Virumaa jäänud teistest maakondadest maha mitmete sotsiaalmajanduslike näitajate poolest. See on jätkuvalt riigi üks kõige kiiremini kahaneva ja vananeva rahvastikuga piirkondi. Viimaste aastakümnete jooksul langes Ida-Virumaa rahvaarv 221 807-lt inimeselt 1990. aastal kuni 143 880-ni 2017. aastal (haldusreformieelsetes piirides) ning eriti kiire on kahanemine olnud linnades. Aastaks 2040 väheneb maakonna rahvaarv Statistikaameti prognooside (2019) järgi veel 27% võrra. Alla 14-aastaste laste ja noorte osatähtsus rahvastikus on vaid 14%, mis on madalaim Eestis. Aastaks 2040 võib see kahaneda prognooside kohaselt 10 protsendini maakonna rahvastikust. Seetõttu on ka tööturusurve indeks ebasoodsaim Eestis – lähima 10 aasta jooksul lahkub tööturult vanuse tõttu rohkem inimesi, kui sinna siseneb (6 uut tööealist iga 10 pensionile mineja kohta). Lisaks on Ida-Virumaal Eesti kõrgeim tööturult kõrvalejäänute ning töötuse määr. Võrreldes muu Eestiga on Ida-Virumaa tööjõud suhteliselt paikne. Kuna ajalooliselt on tegemist tööstuspiirkonnaga, on hõivatus tööstussektoris Eesti kõrgeim. Selle mündi teiseks pooleks on aga madal ettevõtlusaktiivsus. Eesti kõrgeim on ka suhtelises vaesuses elavate inimeste osakaal - ligi 31% aastal 2020 (Eesti keskmine 21%). Suhteline vaesus ja sellest tulenev vilets elukvaliteet on eriti terav probleem just Ida-Virumaa linnades. Lähtudes ainult registreeritud kuritegude hulgast, on Ida-Virumaa elukeskkonna turvalisus madalamaid Eestis (maakonna arengustrateegia).

¹ Programmi rahastus on kavandatud kokku 10 aastaks, 2018-2027

Statistiline ülevaade, NUTS III regioonid võrdluses Eesti keskmisega



Tuleb silmas pidada, et võrdlus Eesti keskmiste näitajatega ei ole sekkumiste planeerimisel ja eesmärgistamisel mitmel juhul asjakohane. Kui võtta arvesse, et Ida-Virumaalt väljarände sihtpiirkonnaks on valdavalt Tallinn ja Harjumaa või teised Euroopa Liidu riigid, ei piisa piirkonna atraktiivsuse tõstmiseks ja rändetrendi murdmiseks vaid järele jõudmisest Eesti keskmistele näitajatele. Edu saavutamiseks peab soovitud näitajatele järele jõudmise tempo olema Eesti keskmisest kiirem.

Järgneva aastakümne kõige olulisemateks väljakutseks on hakkamasaamine kahaneva ja vananeva rahvastikuga ning kliimaneutraalsele majandusmodelile üleminekuga, et tagada põlevkivisektori asendamine samaväärset tööhõivet ja palgataset pakkuva mitmekesise hõivega. Kuigi Ida-Virumaa on seisnud erinevatel põhjustel, sh põlevkivisektori kokkutõmbumine, järjepideva rahvastiku vähenemisega silmitsi alates 1990-ndate algusest, on kliimaneutraalsuse saavutamise eesmärgil toimuvad muutused senisest prognoositavamad ning seetõttu on võimalik ja vajalik muutustele proaktiivselt reageerida.

Ida-Virumaa põlevkivisektori tuumikettevõtetes töötas 2020.a seisuga 5800 inimest ning sektoris hõivatute leibkondades elab kokku ligi 16 000 inimest. Lisaks tuumikettevõtetele endale on enim ohustatud just need ettevõtted, kelle teenused või tooted on suurel määral tuumikettevõtetele suunatud või kes saavad sealt olulist sisendit. Üldjoontes on põlevkivisektori kokkutõmbumisest mõjutatud aga kogu piirkonna efektiivne toimimine (PRAXIS, 2020). Ida-Virumaa suunaliste tegevuste tulemuseks peab olema uus jätkusuutlik sotsiaalmajanduslik mudel, mis toimiks piisavalt hästi selleks, et vältida suuremahulist väljarännet maakonnast ning sellega seotud tagajärgedega tegelemist. Majandusstruktuuri muutmine eeldab olulisi muudatusi nii ettevõtjate tegutsemismudelites, tööalastes oskustes ja tööturul osalemises ning seda toetavas haridus- ning TA tugisüsteemis. Tööelaste elanike arvu kahanemine vähendab maksutulud ja suurendab ülalpeetavate osa piirkonnas. Keskmise vanuse kasvades suureneb üksi elavate inimeste arv, abivajadus toimetulekuks ning vaimset tervist toetavate teenuste järele. Kehvem tervis avaldab survet tervishoiusüsteemile ning hoiab olulist osa inimesi tööturult eemal. Tervishoiusüsteem omakorda seisab silmitsi ressursside (sh personali) nappusega. Väljaränne ning ebaatraktiivne kuvand sisserändeks, mida võimendab kahepoolne keelebarjäär, seavad surve alla kvaliteetse avalike teenuste pakkumise (kohatine ebatõhus ja üledimensioneeritud ning investeringuvajakus teenusvõrk), mis lukustab KOVide vahendid, takistab teenuste kvaliteetset arendamist ning võimendab omakorda väljarännet. Erasektorile tähendab see ettevõtlike inimeste, kvalifitseeritud töötajate ja ka tarbijate vähenemist, mis takistab ettevõtluse arengut. Elukeskkonna vaates tähendab elanikkonna vähenemine ja vananemine maksutuludest sõltuvate KOVide vähenevat võimekust füüsilise elukeskkonna arendamiseks ning erasektori soovimatust piirkonda investeerida (nt. kaubandus-/teeninduspindade arendamine, elamuehitus). Nendes tingimustes on väga oluline aidata riiklike poliitikate toel kaasa kestlikule kohandumisele kahanemisega (nt uuenduslikud ja innovaatilised lahendused teenuste korraldamisel, kaugtööd soodustava keskkonna ja heade ühenduste loomine keskustega, kahanevates piirkondades elujõulise ja uusi võimalusi ära kasutava ettevõtluse edendamine, tugevate kohalike kogukondade arendamine).

Seevastu, kui 2030. aastast oleks maakondlik rändesaldo null, tähendaks see aastaks 2045 kuni 10 000 enama inimese maakonda jäämist võrreldes Statistikaameti baasprognoosiga. Ida-Virumaa, olles oma 134 000 elanikuga rahvaarvult kolmas maakond Eestis ning arvestades elanikkonna kontsentreeritust (kriitiline mass, et olla arengumootoriks), omab piisava välise toetuse, kohaliku initsiatiivi ja fokuseerimise korral perspektiivi ja häid väljavaated negatiivsete trendide murdmiseks.

2. Tegevussuunad

Ida-Viru maakonna arengustrateegia 2021-2035 koostamisel on kokku lepitud piirkonna visioonis. **Ida-Virumaa on aastaks 2035 uue teadmiste põhise kliimasõbraliku majandusmudeli arendamise tunnustatud eestvedaja. Maakonnas on teadus-, haridus- ja ettevõtluskogukonna toel hästi arenenud kliimasõbralik rahvusvaheliselt atraktiivne ja mitmekesine ettevõtlus. Maakonna elukeskkond on inimkeskne, kaasaegse ja kvaliteetse elu- ja teeninduskeskkonnaga ning aktiivse haridus-, töö-, kultuuri- ja spordieluga. Maakond on seotud Soome lahe kasvupiirkonnaga kiirete ja kvaliteetsete raudtee, maantee, veeteede ja õhuhenduste sujuvalt toimivate võrgustike kaudu.**

Ida-Virumaa tegevuskava juhindub maakonnas kokku lepitud visioonist ning toetab keskvalitsuse koordineeritud tegevustega elu- ja ettevõtluskeskkonna, haridus- ja sotsiaalvaldkonna, tööturu ning kodanikuaktiivsuse ja koostöö arengut, lisades õiglase ülemineku perspektiivi.

Alltoodud tegevussuundadega seotud väljakutsed ja valdkondlikud arengueesmärgid põhinevad Ida-Viru maakonna 2021-2035 arengustrateegial ja maakonna 2020-2030+ arengustrateegia lähteanalüüsi järeldustel, valdkondlikel arenguplaanidel ning Rahandusministeeriumi ja Majandus- ja Kommunikatsiooniministeeriumi poolt mõttekojalt PRAXIS tellitud töö „Ida-Virumaa majanduse ja tööturu kohandamine põlevkivitööstuse vähenemisega“ järeldustel ja poliitikasoovitustel. Ida-Viru tegevuskava elluviimise seires tuginetakse samuti võimalikult palju maakonna arengustrateegia sihtidele ning näitajatele, täiendades neid üldiste näitajatega võrdluses teiste Eesti piirkondadega ning näitajatega, mis kirjeldavad keskvalitsuse otsest panust piirkonna arengusse ja õiglase ülemineku protsessi.

2.1 Rahvastik ja elukeskkond

2.1.1 Rahvastiku ja elukeskkonna valdkonna väljakutsed

Olulisimaks ja keerulisimaks ning ühtlasi teistesse valdkondadesse põimunud väljakutseks maakonnale on rahvaarvu vähenemine ning rahvastiku vananemine. Rahvastiku kiire vähenemine algas Nõukogude Liidu lagunemise järgselt, seejärel aeglustus pisut ning alates 1990ndate lõpust on kahanemise tempo püsitud samal tasemel. Kahanev rahvastik vähendab investorite huvi piirkonna vastu, kuna tarbijaid on vähem ning tööjõu kättesaadavus keerulisem. See survestab ka maakonna majanduslikku tulevikku, muuhulgas avalike teenuste pakkumist olukorras, kus põlevkivikasutusega seotud omavalitsustele laekunud tulud järk-järgult vähenevad. Vähenev rahvaarv loob moonutusi elukondliku kinnisvara turul ning nende moonutuste leevendamine on maakonna jaoks oluline ülesanne. Eelkõige eristab Ida-Virumaad ülejäänud Eestist Nõukogude Liitu kuulumise ajal Eesti vajadust ületava põlevkivitööstuse laiendamise, millega kaasnes tänast rahvastikku arvestades selgelt üledimensioneeritud elamuehitus, mis on juba eelnevatel kümnenditel kaasa toonud tühjenevate korterelamute probleemi. See paneb täiendava koormuse allesjäänud elanikele ning takistab investeringuid olemasolevasse kinnisvarasse, hoides all (sh tagatisväärtusena) kinnisvara hinna. Väljarände suurenedes süveneb probleem veelgi. Samuti eeldab kiiresti vähenev rahvastik nii tehnilise kui sotsiaalse infrastruktuuri korrigeerimist mahtude kokku tõmbamise näol. Kuigi piirkondlikul tasandil on keeruline disainida iivet mõjutavaid sekkumisi, võivad keskvalitsus ja kohalikud omavalitsused läbi elukeskkonna ning töövõimaluste parandamise mõjutada rändetrende, mis omakorda võivad mõjutada positiivselt maakonna rahvaarvu ja rahvastiku vanuselisi näitajaid ning seeläbi aeglustada kahanemise tempot. Seejuures on oluline paralleelselt tegeleda nii praeguse rändetrendi aeglustamise/ümberpööramise kui ka infrastruktuuri ja teenuste kahanemisega kohandamisega. Eraldi väljakutseks on noorte väljarände vähendamine ning nii tervisenäitajaid kui üldist kuvandit ja elukvaliteeti parandava keskkonnaseisundi parandamine.

2.1.2 Rahvastiku ja elukeskkonna valdkonna eesmärgid

Maakonna arengustrateegias on seatud eesmärgiks
Aastaks 2030+ on Ida-Viru maakonnal keskkonnasõbralik, kaasaegne ja kvaliteetne elukeskkond, mis tugineb puhtale looduskeskkonnale, moodsale ja mitmekesisele taristule ning kaasaegsetele energialahendustele. Elukeskkond toetab ettevõtlus-, haridus-, sotsiaal- ja muude valdkondade toimimist.
Aastaks 2030+ toimib Ida-Viru maakonnas loodussõbralik rahvusvaheline ja mitmekesine kultuurielu, maakonnas toimivad maakondliku kokkuleppe alusel ühiselt olulised kultuuriobjektid
Aastaks 2035 pakub Ida-Virumaa mitmekesiseid liikumis- ja sportimisvõimalusi nii oma maakonna liikumishuvilistele kui ka maakonnvälistele sportlastele ja liikumishuvilistele. Maakonnas toimuvad atraktiivsed üle-eestilised või rahvusvahelised spordiüritused, mis kutsuvad maakonda inimesi väljastpoolt.

2.1.3 Eesmärkide saavutamise kiirendamiseks tehtavad keskvalitsuse tegevused

Üldjuhul viiakse tegevussuunda ellu erinevate toetusmeetmete kaudu, rakendades üleriigilistes meetmetes Ida-Virumaale erinevaid tingimusi või käivitades Ida-Virumaale suunatud meetmeid (eelkõige Ida-Virumaa programmi ja õiglase ülemineku mehhanismi raames). Eesmärkide saavutamise kiirendamiseks panustavad keskvalitsuse tegevused sisalduvad tegevuskava rakendusplaanis juurprobleemide nr 1 „piirkondlikud erinevused töökohtade kättesaadavuses ja tööalastes eneseteostusvõimalustes“; 4 „regionaalne ebavõrdsus ühiskonnaelus osalemise ning vaba-aja ja haridusega seotud eneseteostusvõimalustes“; 5 „regionaalne ebavõrdsus liikumisvõimalustes ja ühendustes“ ja 6 „regionaalne ebavõrdsus inimeste igapäeva elutingimustes“ all.

2.1.4 Seirenäitajad

Mõõdik	Allikas	Baasväärtus	Siht 2030
Rändesaldo	Statistikaamet RVR02	-921 (2020)	0
Elukeskkonnaga rahul või pigem rahul olevate elanike osatähtsus	minuomavalitsus.ee	70% Eesti keskmisest (2020)	Eesti keskmine tulemus. Läheneb jooksvalt keskmisele tulemusele
Rahulolu KOV teenuste osutamisega	minuomavalitsus.ee	57% Eesti keskmisest (2020)	Eesti keskmine tulemus. Läheneb jooksvalt keskmisele tulemusele
Elukondliku kinnisvara (korterid) ruutmeetri hind/väärtus	Maa-amet tehingute statistika	204 eurot/m ² (mediaan 2020). 13,6% Harju-, Tartu- ja Pärnumaa keskmisest	Üle 30% Harju-, Tartu- ja Pärnumaa keskmisest
Energiatõhususe miinimumnõuetele vastavate KOV hoonete osakaal	EHR, minuomavalitsus.ee	Seiratakse võrdluses Eesti keskmisega	Eesti keskmine tulemus
Ajakulu Tallinna ja maakonnakeskuse Jõhvi vahel (rongiühendus)	Jõhvi – Tallinn (Ülemiste)	1.45 h	Väheneb
Toetatud rekonstrueeritud elamute arv aastas (3 aasta keskmine). Võrdlus Eesti keskmisega	SFOS, elluviija seireinfo	Võrdlus Eesti keskmisega	Sihtgrupi Eesti keskmine näitajaga

Vahendite jagunemine Ida-Virumaa arengut enim mõjutavates rakenduskava prioriteetsete suundade erieesmärkidega seotud toetusmeetmetes	SFOS, elluviija seireinfo		Ida-Virumaale on toetusvahendeid jõudnud proportsioonis prioriteetse suuna sihtgrupi suurusega Ida-Virumaal või enam
---	---------------------------	--	--

2.2 Ettevõtluskeskkond ja töökohad

2.2.1 Valdkonna „Ettevõtluskeskkond ja töökohad“ väljakutsed

Ettevõtluse ja töökohtade valdkonnas pakuvad suurimaid väljakutseid maakonna majandusstruktuuri suur sõltuvus põlevkivisektorist, põlevkivikasutusel põhineva majandusmudeli lõppemisest tingitud protsessid tööturul, vähene ettevõtluse mitmekesisus ning vähene ettevõtlusaktiivsus. Kui Harjumaal oli 2020.a 1000 elaniku kohta 117 statistilisse profiili kuuluvat ettevõtet (v.a FIE-d), siis suurtööstuste piirkonnas Ida-Virumaal ulatub see vaid 34-ni. Jätkuvalt on probleemiks madal tööhõivemäär ning keskmisest madalam palgatööst teenitav tőotasu. Tőöhõive parandamiseks tuleb suurendada täiend- ja ümberõppe ning aktiivsete tőoturumeetmete pakkumist Ida-Virumaal põlevkiviettevõtetest põlevkivi vähendamise tõttu töö kaotavale tőõjõule. Tőõstussektori ettevõteteloomine Ida-Virumaal on kõrge riski ja sisenemisbarjääriga. Olemasoleva tőõjõu rakendamisel avaldub tőõstussektori tőõjõu oskuste ja tulevikuvajaduste mittesobivus. Siin saavad omavalitsused ühiselt ning koos keskvalitsusega hoolitseda selle eest, et maakonna ettevõtetel oleks maakonnas soodne, vähese bürokraatiaga ning paindlik ettevõtluskeskkond, mis soodustab uute toodete ja teenuste pakkumist maakonnas, uute (sh ärimudelilt) kliimaeesmärkide poole pöördlemisest kasu lõikavate ettevõteteloomist Ida-Virumaale ning seeläbi uute keskmisest kõrgema palgaga tőõkohtade pakkumist. Paralleelselt ettevõtlustoetustega on vajalik kindlustada uuele majandusmudelile vastavad koolitus- ja ümberõppevõimalused. Riigi pikaajalise arengustrateegia „Eesti 2035“ tegevuskava toob regionaalses võtmes välja vajaduse Kirde-Eesti tőõturu toetamiseks regionaalse tasakaalu tagamiseks ning põlevkivienergeetikast väljumist toetava teenuste paketi käikulaskmise Ida-Virumaal osana põlevkivienergeetika osakaalu järkjärgulise vähendamise tegevustest.

2.2.2 Valdkonna „Ettevõtluskeskkond ja töökohad“ eesmärgid

Maakonna arengustrateegias on seatud eesmärgiks
Aastaks 2030+ toimib Ida-Virumaal mitmekesine, tugevatel ettevõtlikkushoiakutel tuginev ning suure lisandväärtuse loomist soodustav ettevõtluskeskkond, Ida-Virumaa on Tallinna järel esimene turismi sihtkoht Eestis.
Aastaks 2030+ on Ida-Virumaa ettevõtlus mitmekesine, innovatiivne ja konkurentsivõimeline
Ida-Virumaal toimib 2035 aastal mitmekesine ja äriiselt edukas loomemajanduse klaster
Maakonna arengustrateegiat täpsustav IDA-VIRU MAAKONNA ÄRIPLAAN 2021-2030+ seab järgmised fookused
Kõrge lisandväärtusega tooteid ja teenuseid pakkuvate rahvusvahelise väljundiga ning arengule orienteeritud ettevõtetel arv Ida-Viru maakonnas kasvab
Ida-Virumaa on atraktiivne sisserände piirkond, kus kohaliku tőõjõu kutsekvalifikatsioon on kooskõlas majanduse vajadustega.
Maakonnas on soodne keskkond investeringuteks ning laenukapitali kaasamiseks.
Maakonnas on ettevõtluse arenguks vajalik põhiinfrastruktuur, hoonefond, (tőõstus- ja ärikinnisvara projektidel) otseinvesteringuteks ettevalmistatud arendusmaa, turismitaristu ning sadamate taristu.
Maakonnas on toimiv tulundus- ja avaliku sektori partnerlusmudel ettevõtlust toetavate äriteenuste ja toetusmehhanismidega ning arenenud ettevõtluskeskkond on põhiline sihtkohaturunduse argument.
Maakonna arengustrateegiat täpsustav Ida-Viru maakonna CO ₂ kasutamise arengustrateegia 2021–2030+ seab järgmised eesmärgid

vältida kliimaneutraalsuse saavutamisele kaasa aitavate projektiarenduste seiskumist kohaliku omavalitsuse ja elanikkonna vastuseisu tõttu
anda riiklikul tasemel põlevkivisektori tegevusele selged pikaajalised eesmärgid kuni 2050. aastani lähtuvalt Euroopa Roheplaanist
CO ₂ kasutavate tootmisettevõtete rajamine Ida-Virumaale
CO ₂ eraldamistehnoloogiate rakendamine Ida-Virumaal
Maakonna arengustrateegiat täpsustav Ida-Viru maakonna roheplaan (plaan G) seab arengufookused järgmistes valdkondades
Tuuleenergia valdkond Päikeseenergia valdkond Energiatõhususe valdkond Energiasalvestuse valdkond

2.2.3 Valdkonna „Ettevõtluskeskkond ja töökohad“ eesmärkide saavutamise kiirendamiseks tehtavad keskvalitsuse tegevused

Mõju saavutamiseks peab fookuses olema Ida-Virumaa eri valdkondade töötlevas tööstuses uute ettevõtete rajamise kui ka olemasolevate arendamise toetamine, sealjuures toetades tööstuse mitmekesisuse kasvu. Töötlevat tööstust peab toetama IKT valdkonna arendamine, sest automatiseerimise ja digitaliseerimisega on võimalik mitmetes tööstusharudes tulevikus lisandväärtust oluliselt tõsta. Teised olulised valdkonnad on ka keskkonna- ja rohetehnoloogiad, taastuvenergia, maavarade kasutus (eelkõige areneva tehnoloogia jaoks kriitilise tähtsusega muldmetallide kaevandamine ja väärindamine), ringmajandusharud, vesiniku tootmine ja turismisektor, aga ka kultuurivaldkond ja loomemajandus. Üldjuhul viiakse tegevussuunda ellu erinevate toetusmeetmete kaudu, rakendades üleriigilistes meetmetes Ida-Virumaale erinevaid tingimusi või käivitades Ida-Virumaale suunatud meetmeid (eelkõige Ida-Virumaa programmi ja õiglase ülemineku mehhanismi raames). Teadmiste ja oskuste arendamise puhul rakendatakse ka programmilist lähenemist.

Eesmärkide saavutamise kiirendamiseks panustavad keskvalitsuse tegevused sisalduvad tegevuskava rakendusplaanis juurprobleemi nr 1 „piirkondlikud erinevused töökohtade kättesaadavuses ja tööalastes eneseteostusvõimalustes“; 7 „piirkondlikud erinevused ettevõtete konkurentsivõimes ja ligipääsus kapitalile“ ja 8 „piirkondlikud erinevused ettevõtetele vajalike oskustega tööjõu kättesaadavuses“ all.

2.2.4 Valdkonna „Ettevõtluskeskkond ja töökohad“ seirenäitajad

Mõõdik	Allikas	Baasväärtus	Siht
SKT (ostujõu pariteedi alusel) elaniku kohta EL27 keskmisest, % (Eurostat) võrdlusena Harju-, Tartu ja Pärnumaa keskmisest tulemusest	Statistikaamet, EUROSTAT	I-V 47,6%, Harju-, Tartu ja Pärnumaa keskmine 83,1% (2019)	Läheneb Harju-, Tartu ja Pärnumaa keskmisele tulemusele
Ettevõtete arv (v.a FIE-d) 1000 elaniku kohta	Statistikaamet	I-V 34, Eesti keskmine 88 (2020)	Läheneb jooksvalt Eesti keskmisele tulemusele
Tööjõus osalemise määr, % 15-74 aastased	Statistikaamet TT4661	62,3 (2020)	Läheneb jooksvalt Eesti keskmisele tulemusele
Töövõljalikus hõivatu kohta lisandväärtuse alusel Eesti	Statistikaamet EM027U	112% Eesti keskmisest (2017)	Ületab Eesti keskmist

keskmisest (% , 20 ja enama hõivatuga ettevõtted			
Teenuste sektori maht jooksevhindades	Maakonna arengustrateegia (MK AS)	535,6 mln eurot (2018)	Kasvab. + 250 mln eurot (MK AS siht 2035)
Majutatute ööbimiste arv	Statistikaamet TU131	481 117 (2019)	Kasvab. (MK AS siht 1 mln ööbimist aastal 2035)
Keskmine brutokuupalk % Harjumaa keskmisest	Statistikaamet PA004	73,1% (2020)	Läheneb sihttasemele. 90% aastaks 2035 (MK AS)
Loodud töökohtade arv toetatud ettevõtetes	SFOS, elluviija seireinfo	0	Seatakse meetmete väljatöötamise käigus
Teenuseid saanutest kvalifikatsiooni saanute või tööle asunute arv	SFOS, elluviija seireinfo	0	Seatakse meetmete väljatöötamise käigus
Vahendite jagunemine Ida-Virumaa arengut enim mõjutavates rakenduskava prioriteetsete suundade erieesmärkidega seotud toetusmeetmetes	SFOS, elluviija seireinfo	Baasväärtust ei ole seatud	Ida-Virumaale on toetusvahendeid jõudnud proportsiooniliselt prioriteetse suuna sihtgrupi suurusega Ida-Virumaal või enam

2.3 Haridusvaldkond TA ja oskuste vaatest

2.3.1 Haridusvaldkonna väljakutsed

Haridusvaldkonna väljakutseks on hoida pakutava hariduse sisu kõigil tasanditel kaasaegne ning konkurentsivõimeline. Sellega seoses on oluline tagada õpetajate järelkasv ja piisav keeleoskus. Eelkõige tuleb motiveerida ettevõtlikkushoiakute teadlikku kujundamist maakonna koolides ning toetada maakonna kutse- ja kõrgharidusasutuste haarde laiendamist ka maakonnast väljapoole (maakonnaväliste õppurite suuremaks kaasamiseks). Eesti keele oskus peab olema piisav, et haridus ja sellega seotud võimalused oleksid kättesaadavad kõikidel tasanditel. Haridusvaldkond panustab ka kvalifitseeritud tööjõu pakkumisse ning uue majandusmudeli vajadusi rahuldavasse taseme- ja ümberõppesse. Kõrghariduses tuleb panustada õppekava valikute mitmekesisusele piirkonna õppeasutustes ja koolituspakkumises kasvualdkondadest ja piirkonna vajadustest lähtudes. Ida-Virumaa õiglase ülemineku vaatest on oluline luua Ida-Virumaal teadus- ja arendustegevuste võrgustik elukeskkonna ja ettevõtlusvaldkonna eesmärkide toetuseks.

2.3.2 Haridusvaldkonna eesmärgid

Maakonna arengustrateegias on seatud eesmärgiks
Aastaks 2030+ on Ida-Viru maakond atraktiivne koht kõrghariduse omandamiseks (sh maakonnavälisele tudengitele)
Aastaks 2035 pakutakse Ida-Viru maakonnas individuaalsetel õpiradadel põhinevat teadmiste põhise säästva arengu põhimõtteid järgivat kvaliteetset haridust. Haridus Ida Virumaal annab lisaks valdkondlikele teadmistele võimekuse hakkamasaamiseks erinevates keelekeskkondades, IT pädevused ja ettevõtliku ellusuhtumise.
Ida-Virumaa õiglase ülemineku haridusplaan täpsustab haridusvaldkonna eesmärgid järgmiselt:
Üldised eesmärgid: maakonna majanduse mitmekesistamine; maakonna atraktiivsuse suurenemine elukohana; Ida-Virumaa koolilõpetajad on eluks hästi ette valmistatud, nad on ettevõtlikud ja valdavad hästi vähemalt kolme keelt; õiglase ülemineku ajal on tagatud Ida-Virumaa elanike elukvaliteedi paranemine.
Täpsustatud eesmärgid: õpetajakoolituse tasemeõppe erialade vastuvõtu suurendamine; õpetajate kompetentsikeskuse loomine; haridustöötajate (sh tugispetsialistid) maakonda ümberasumise toetamine; ülemineku/siirde kompetentsikeskus Ida-Virumaal; uute magistriõppe õppekavade avamise toetus piirkonna kõrg- ja kutsekoolidele; professuuride avamine kolledžites; maakonna arengu jaoks võtmetähtsusega rakendusuringute programm; vaba- ja huvihariduse toetamine; inseneeria, õpetajate ja tervishoiuvaldkonna populariseerimine.

2.3.3 Haridusvaldkonna eesmärkide saavutamise kiirendamiseks tehtavad keskvalitsuse tegevused

Üldjuhul viiakse tegevussuunda ellu erinevate toetusmeetmete kaudu, rakendades üleriigilistes meetmetes võimalusel Ida-Virumaale erinevaid tingimusi või käivitades Ida-Virumaale suunatud meetmeid (sh TA ja oskuste vaates õiglase ülemineku mehhanismi raames). Mitmed Ida-Virumaale suure mõjuga üldharidust puudutavad tegevused nagu põhikoolivõrgu korrastamine ja kohandamine kahaneva rahvastiku tingimustele viiakse ellu üleriigilise meetme raames, mistõttu ei kajastu sellised tegevused hetkel piisava täpsuse puudumisel eraldi Ida-Viru tegevuskava rakendusplaanis. Eesmärkide saavutamise kiirendamiseks panustavad keskvalitsuse tegevused sisalduvad tegevuskava rakendusplaanis markeerituna juurprobleemide nr 4 „regionaalne ebavõrdsus ühiskonnaelus osalemise ning vaba-aja ja haridusega seotud eneseteostusvõimalustes“; 7 „piirkondlikud erinevused ettevõtete konkurentsivõimes ja ligipääsus kapitalile“ ja 8 „piirkondlikud erinevused ettevõtetele vajalike oskustega tööjõu kättesaadavuses“ all.

2.3.4 Haridusvaldkonna seirenäitajad

Mõõdik	Allikas	Baasväärtus	Siht
Maakonnas pakutavate kõrghariduse õppekavade arv	MK AS	14 (2020)	20 (MK AS eesmärk 2035)
Maakonnavälise tudengite arv	IVEK	Täpsustatakse MK AS-s	Kasvab
Õpetajate vastavus riigikeeleoskuse nõuetele	MK AS	Mõõdiku sisu on selgitamisel	Mõõdiku sisu on selgitamisel
PISA uuringu tulemused. Ida-Viru maakond võrdluses Eesti maakondade keskmise tulemusega	PISA uuringu tulemused	Baasväärtust ei ole seatud	Läheneb Eesti keskmisele tulemusele
Vahendite jagunemine Ida-Virumaa arengut enim mõjutavates rakenduskava prioriteetsete suundade erieesmärkidega seotud toetusmeetmetes	SFOS, elluviija seireinfo	Baasväärtust ei ole seatud	Ida-Virumaale on toetusvahendeid jõudnud proportsioonis prioriteetse suuna sihtgrupi suurusega Ida-Virumaal või enam

2.4 Sotsiaalvaldkond

2.4.1 Sotsiaalvaldkonna väljakutsed

Sotsiaalvaldkonna väljakutsed tulenevad olulisel määral rahvastiku vananemisest ja vähenemisest, mis loob vajaduse tagada teenuste kättesaadavus ja kvaliteet tingimustes, kus teenusepakkujaid (nii sobilikke inimesi kui organisatsioone) jääb vähemaks. Omavalitsuste võimekus kahanemise tingimustes teenuste ümberkorraldamiseks vajab toetamist ja arendamist. Tähelepanu vajavad Ida-Virumaa spetsiifilised muutused tervisenäitajates, mille osas on vajalik läbi viia põhjalik maakondlik läbilõikeline põlevkivi kaevandamise ja kasutamise tervise mõjude uuring.

2.4.2 Sotsiaalvaldkonna eesmärgid

Maakonna arengustrateegias on seatud eesmärgiks
Aastaks 2035 on Ida-Virumaal mitmekesised, kvaliteetsed ja mõistliku aja jooksul kättesaadavad tervise teenused
Aastaks 2030+ toimib maakonnas ühtne hästi kättesaadav teenuste võrgustik, kus kasutatakse teenuste pakkumisel kogukonna, omavalitsuste, era- ja vabasektori ning kõrgema tasandi tervishoiuteenuste sünergia võimalusi.

2.4.3 Sotsiaalvaldkonna eesmärkide saavutamise kiirendamiseks tehtavad keskvalitsuse tegevused

Üldjuhul viiakse tegevussuunda ellu erinevate toetusmeetmete kaudu, rakendades üleriigilistes meetmetes Ida-Virumaale erinevaid tingimusi või käivitades Ida-Virumaale suunatud meetmeid (eelkõige õiglase ülemineku mehhanismi ja Euroopa Sotsiaalfondi meetmete raames). Eesmärkide saavutamise kiirendamiseks panustavad keskvalitsuse tegevused sisalduvad tegevuskava rakendusplaanis juurprobleemi nr 3 „piirkondlikud erinevused tervises ja tervena elatud eluajast“ all.

2.4.4 Seirenäitajad

Mõõdik	Allikas	Baasväärtus	Siht
Tervena elada jäänud aastate arv sünnihetkel	Statistikaamet, TH753	Ida-Virumaal 52,97; Eesti keskmine 56.64 (2019/2020)	56 (MK AS eesmärk 2035)
16+ aastaste hea/väga hea tervises seisundiga elanike osakaal	Statistikaamet	I-V 42%; Eesti keskmine 59% (2020)	Eesti keskmine tulemus. Läheneb jooksvalt keskmisele tulemusele
Suhtelise vaesuse määr	Statistikaamet	31% (2020). Eesti keskmine 21%	Väheneb. Läheneb jooksvalt Eesti keskmisele tulemusele
Oodatav eluiga sünnihetkel	Statistikaamet	74,97 (2016/2017) Ida-Virumaal ning Eesti keskmine 2017 aastal 78,23. Vahe 3,26 aastat	Aastaks 2030 vahe Eesti keskmisega vähem kui 2 aastat
Vahendite jagunemine Ida-Virumaa arengut enim mõjutavates rakenduskava prioriteetsete suundade erieesmärkidega seotud toetusmeetmetes	SFOS, elluvijja seireinfo	0	Ida-Virumaale on toetusvahendeid jõudnud proportsioonis prioriteetse suuna sihtgrupi suurusega Ida-Virumaal või enam

2.5 Koostöö, tugistruktuurid, kodanikuaktiivsus

2.5.1 Valdkonna „Koostöö, tugistruktuurid, kodanikuaktiivsus“ väljakutsed

Edukaks Ida-Virumaa arengustrateegia, Ida-Virumaa tegevuskava ja õiglase ülemineku kava rakendamiseks on võtmetähtsusega nii piirkonna koostöö- ja katusorganisatsioonide võimestamine institutsionaalsel tasandil, kui ka elanikkonnale senisest suuremate võimaluste loomine oma elukeskkonna kujundamisele kaasa aitamisel. Parandada tuleb nii ettevõtluse ja ettevõtluskeskkonnaga seotud teenuste ning toetuste kui ka teiste valdkondade toetuste nähtavust ja kättesaadavust Ida-Virumaal.

2.5.2 Valdkonna „Koostöö, tugistruktuurid, kodanikuaktiivsus“ eesmärgid

Maakonna arengustrateegias on seatud eesmärgiks
Üleminekuperioodil on kindlustatud tulemuslik avaliku kommunikatsiooni juhtimine ja elluviimine kavandatud muutuste planeerimisest, elluviimisest ja tulemustest, sh koostatud peamistele sihtgruppidele (turistid, investorid ja ettevõtjad ning praegused ja uued potentsiaalsed elanikud) suunatud Ida-Virumaa atraktiivsuse tõstmist toetav turundusplaan
Noorsootöö osapoolte koordineeritud jõupingutused loovad olukorra, kus noored osalevad aktiivselt ning tulemuslikult kogukonna ja omavalitsuse elus.

2.5.3 Valdkonna „Koostöö, tugistruktuurid, kodanikuaktiivsus“ eesmärkide saavutamise kiirendamiseks tehtavad keskvalitsuse tegevused

Üldjuhul viiakse tegevussuunda ellu erinevate toetusmeetmete kaudu (eelkõige õiglase ülemineku mehhanismi ja Ida-Virumaa programmi raames). Eesmärkide saavutamise kiirendamiseks panustavad keskvalitsuse tegevused nagu iduettevõtluse ökosüsteemi arendamine Ida-Virumaal; toetusmeede õiglase ülemineku piirkondlike algatuste toetamiseks; lisavahendite eraldamine maakondlike arengustrateegiate toetusmeetme Ida-Virumaa tegevuste võimendamiseks; partnerite võimestamise komponent ettevõtluse mitmekesistamise tugiteenuste meetmes; toetusprogrammide tingimuste tõlkimine vene keelde ja info ning nõustamise kättesaadavamaks tegemine.

2.5.4 Seirenäitajad

Mõõdik	Allikas	Baasväärtus	Siht 2030
Vabatahtlikus tegevuses osalemise määr, %	Uuring	Võrdlus Eesti keskmise tulemusega	Vähemalt Eesti keskmine tulemus
IVP ja ÕÜF vahenditest toetust saanud Ida-Virumaal tegutsevad teenuseid pakkuvad organisatsioonid/tugistruktuurid	IVP ja ÕÜF seireinfo	Hinnatakse alates 2022	Vähemalt 10
Rahulolu kohaliku omavalitsuse juhtimisega oma elukohas	minuomavalitsus.ee	Alla baastaseme	Baastase või parem tulemus
Rahulolu kohaliku omavalitsuse üldise arengusuunaga	minuomavalitsus.ee	Alla baastaseme	Baastase või parem tulemus

3. Tegevuskava koostamine, elluviimine ja seire

Ida-Virumaa tegevuskaval on riiklike arengu- ja tegevuskavade süsteemis toetava dokumendi roll. Tegevuskava kajastab keskvalitsuse tegevusi, mis on suunatud otseselt Ida-Virumaale lisaks üldisele üle riigiliselt tehtavate tegevuste foonile ning mis on ära toodud valdkondlikes arengudokumentides või mille osas on valmisolek need (sh koos katteallikaga) arengudokumentidesse lülitada. Seetõttu võib tegevuskava kõrgema prioriteediga arengudokumentide fookuste muutumisel muutuda.

Tegevuskava rakendusplaani koostamiseks on asjaomastelt ministeeriumidelt perioodil 2020-2021 kogutud sisendit Ida-Virumaa arengu kiirendamiseks ja kriitiliste kitsaskohtade kõrvaldamiseks vajalikest ja kavandatavatest tegevustest ning nende katteallikatest. Sisendi kogumine langes perioodile, mil oli sobivaim aeg analüüsida vajadust ja kavandada Ida-Virumaa spetsiifilisi sekkumisi algava perioodi Euroopa Liidu vahendite kasutusse võtmiseks, siiski ei ole konkreetsete meetmete sisu ja Ida-Virumaa fookuse seadmise vajadus meetmete siseselt mitmel juhul veel selgunud. Seetõttu peegeldab rakendusplaanis kavandatavate Ida-Virumaa suunaliste tegevuste loetelu ministeeriumide valmisolekut erilahendusi rakendada tegevuskava koostamise hetke seisuga ning võib ajas muutuda. Tegevuskava koostamine langes ajaliselt kokku ka Ida-Virumaa õiglase ülemineku kavandamisega, mistõttu on tegevuskava rakendusplaani lisatud tegevused ja nende asjakohasus selgitatud peamiselt Ida-Virumaa õiglase ülemineku kavandamise protsessis läbi viidud uuringute ja seminaride tulemusena. Ida-Virumaa õiglase ülemineku kavandamise protsessis osalesid Ida-Virumaa arengut enim mõjutavad ministeeriumid, Ida-Virumaa Omavalitsuste Liit, Ida-Viru Ettevõtluskeskus, valdkondlikud katusorganisatsioonid ja huvirühmad. Valdav osa tegevuskava koostamisega Ida-Virumaale suunatud piirkonnaspetsiifilistest olulise mõjuga tegevustest on kavandatud rahastada siiski Ida-Virumaa programmi ja õiglase ülemineku fondi vahenditest.

Tegevuskavas on tegevussuundade kaupa välja toodud seirenäitajad ja nende kavandatavad sihttasemed. Silmas tuleb pidada, et tegemist on pigem konteksti- kui konkreetsete tulemus- või väljundinäitajatega. See tähendab, et tegevuskavas kavandatavad sekkumised ei ole üldjuhul ainsad tegurid, mis mõjutavad seirenäitaja taseme muutust. Ometi on nende põhjal võimalik hinnata, kas areng kulgeb soovitud suunas ja tempos või on tarvilik konkreetsetes valdkonnas rakendatavaid tegevusi täiendada ja tõhustada või neile kavandatud vahendid ümber suunata. Tegevuskava seire käigus pööratakse erilist tähelepanu struktuurivahendite kasutamiseks koostatava rakenduskaava poliitikaeesmärkide ja erieesmärkide saavutamiseks kavandatavate Ida-Virumaa arengusse potentsiaalselt oluliselt panustavate meetmete sisesele vahendite regionaalsele jaotusele meetmete tingimuste väljatöötamise ja elluviimise käigus ja tehakse vajadusel ettepanekud meetmete rakendamisel Ida-Virumaal suurema positiivse mõju saavutamiseks.

Tegevuskava elluviimise eest vastutavad ministeeriumid ja nende allasutused ning teised osapooled vastavalt nende vastutusvaldkonnale. Tegevuskava rakendusplaani tegevused esitatakse regionaalse arengu tegevuskava rakendusplaani koosseisus. Tegevuste elluviimist ning tegevuskava eesmärkide täitmist seiratakse regionaalse arengu tegevuskava seireprotsessi raamistikus.