



Virumaa muuseumid





Virumaa
muuseumid

Kohanime muutumisest ajas Palmse mõisa näitel

Uno Trumm
23. aprill 2025



Palmse mõis

Palmse - Palkemas, Pallomes, Palms

Muike - Mudike, Muddick, Muicke, Muttig,

Ilumäe - Illomäe

Võhma - Wames, Womes, Wambs, Wohmes, Wöchma, Wochma, Woechma

Uusküla - Usiculle, Usicule, Uüsküll, Weszkull, Ueszküll, Udenküll

Tõugu - Toucku, Tauck, Tank, Taucka, Tauch, Tougu, Töugo

Vatku - Warkel, Wackewomes, Watte, Watko

Eru - Sorke ja Nemente, Erghe, Ercke, Öro

Võsu - Wöso, Woge, Weso

Võsupere - Wosenphe, Wesempe

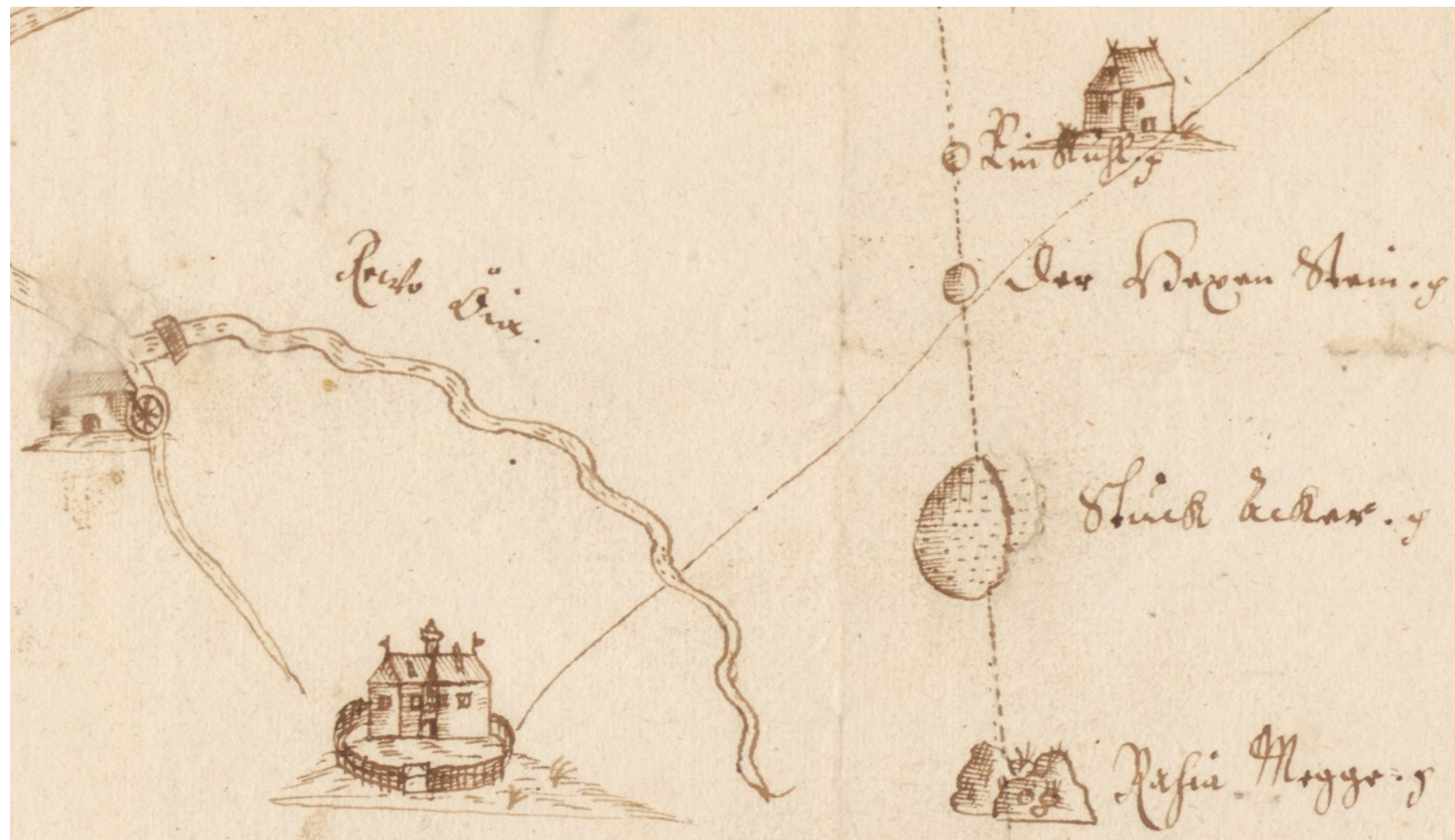
Atlas von Liefland oder von den beyden Gouvernmentern u. Herzogthymern Lief- und Ehtland und der Provinz Oesel. Riga-Leipzig, 1798.





Nõiakivi

Nõiakivi, Noyakiwy, Neua Kiwi,
Hexenstein (Uno Trumm, 2020)



Nõiakivi 1670. aastatel koostatud piirikaardil (EAA 858, 2, 2509)



Rajamägi



RM 7045 Ar₁ 2099:1

EAA, 1690, 1, 64

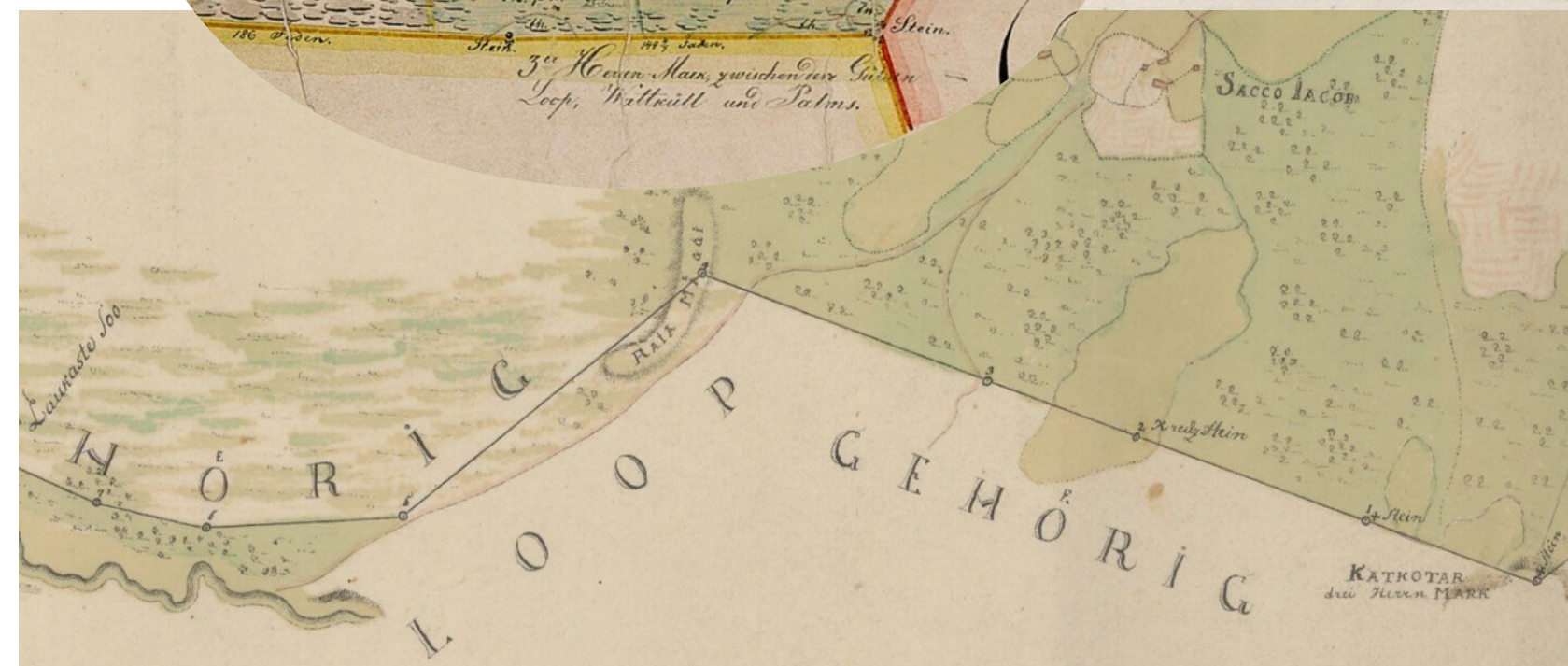
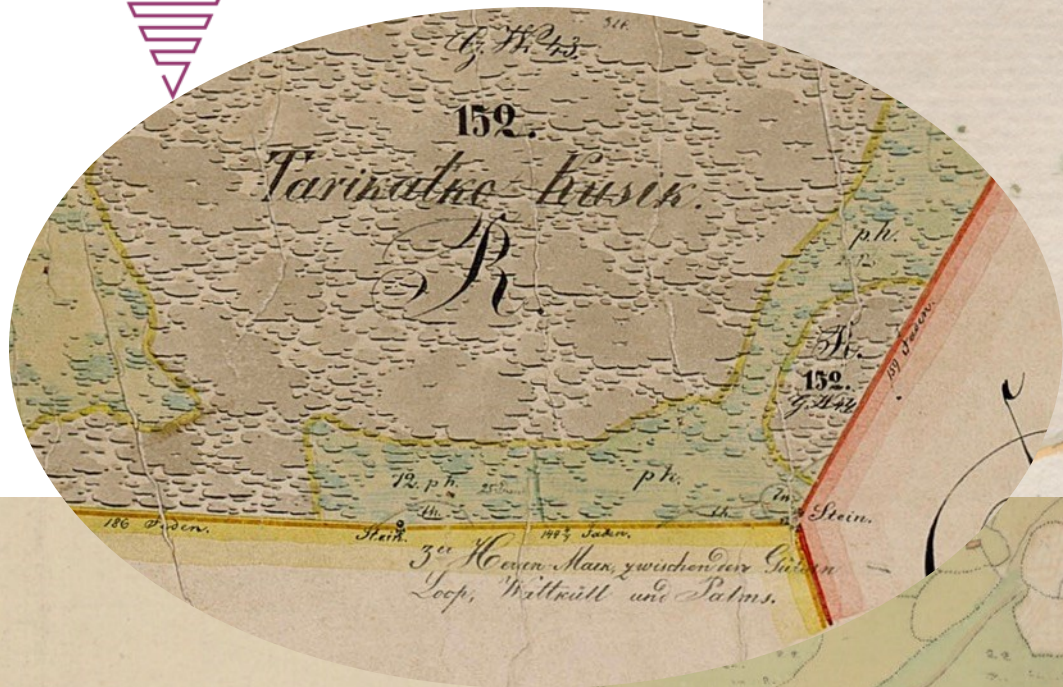


EAA, 1690, 1, 40

Rajamägi, Raia Meggi, Rahia Megge (EAA 858, 2, 2509)

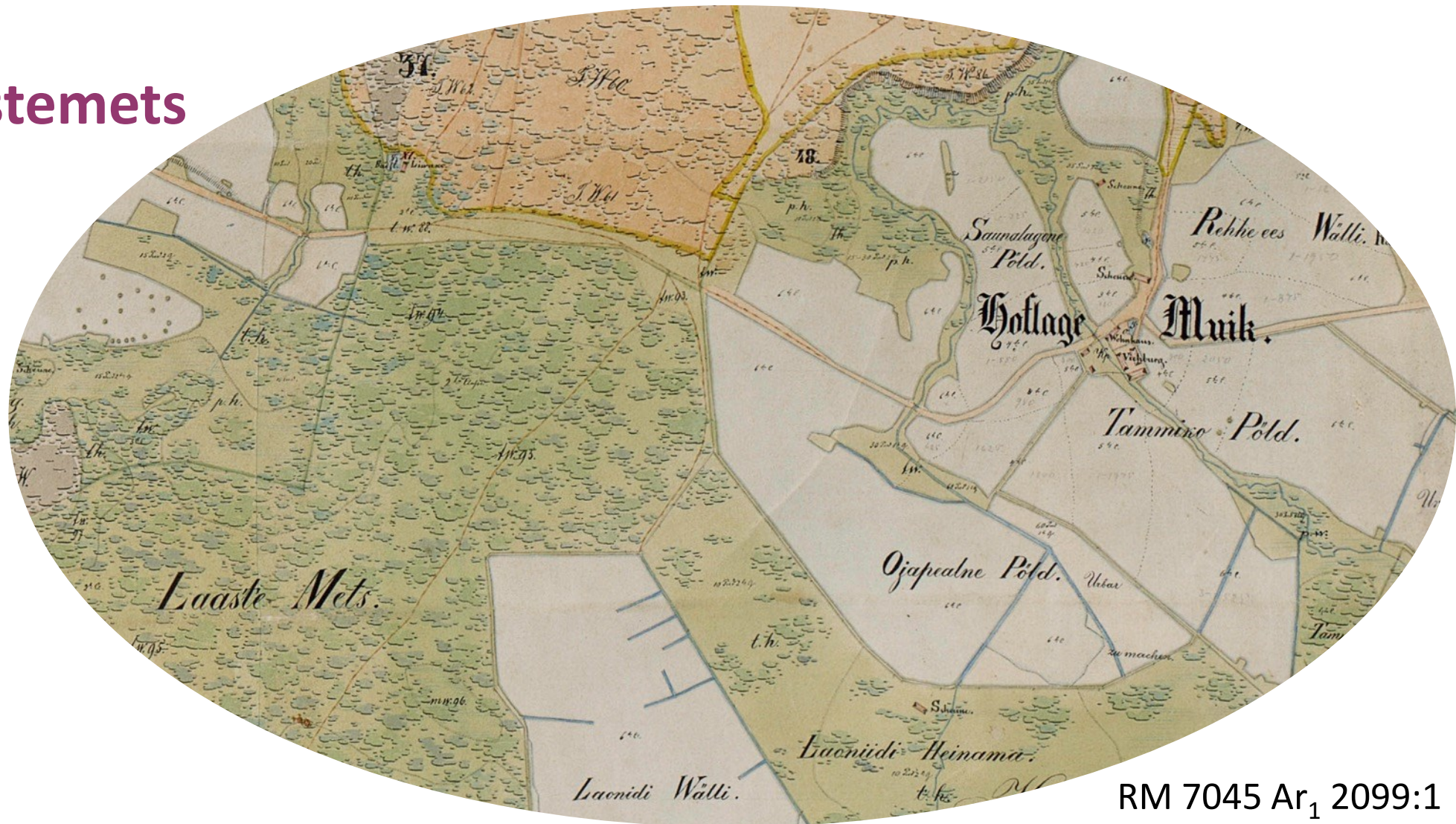


Rajamägi





Laastemets



- 1807 – Laastometz
- 1864 – Laasto mets
- 2025 – Laastemets

RM 7045 Ar₁ 2099:1

Seesama on Laaste mets. Kui Peterburi-Tallinna raudteed tehti, siis Palmse mõisa omanik oli ka osanik seal. Ma mäletan, et enne 1935. aastat ka tehti metsas liiprid valmis. Selline asi oli lihtsam kui palke kuhugi vedada. (A. Margat)

Metsa kutsutakse Laastemetsaks kuna seal tahatud mõisa ajal liipreid ja olnud palju laaste. (Maa-amet)



Korjuse

- 1759 – Korgee-soo
- 1770 – Korjesoo
- 1807 – Koiresoo
- 1864 – Korjuse



RM 7045 Ar₁ 2099:1



Tänan!